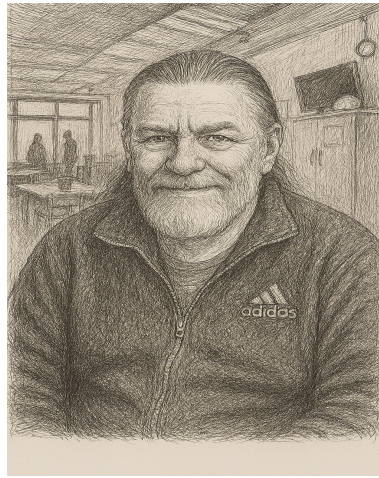


## **Male Bitte von Michael nach der Fotovorlage das Portrait in der Tagesstätte als Fineliner Zeichnung**



**gib mir eine prägnante, aber differenzierte Übersicht über die wichtigsten Portraitstile der Malereigeschichte, jeweils mit typischen Merkmalen und ikonischen Beispielen.**

**Rembrandt malte sehr dunkel mit starken Kontrasten welche maler von dieser Liste malen nicht zu dunkel?. Ich brauche eine Vorlage für ein helles und freundliches Bild**

**sieht schön aus aber die Gesichtszüge sind doch leider anders als das Gesicht von Michael. Schade. Kannst du obige Liste bitte noch einmal durchsieben?. Welche der von dir genannten Künstler, die hell und ohne große Kontraste malen, schaffen es seine Gesichtszüge zu kopieren?**

**mit Fokus auf Michaels echte Gesichtszüge, heller Farbgebung, und freundlicher Atmosphäre. kannst du mir dieses Portrait bitte mit der Kleidung und mit der Frisur der damaligen Zeit malen**

**mit klassischem Interieur, mit mehr Rokoko-Dekor**



das Bild ist jetzt fertig — Michael erscheint darin als **gotischer Höfling des 15. Jahrhunderts**, mit typischer Frisur, Kleidung und Accessoires jener Zeit:

- **Frisur:** schulterlang, gerade geschnitten, unter einem hohen schwarzen Hut im burgundischen Stil
- **Kleidung:** roter Samt mit Pelzbesatz, darunter eine dunkle Brokat-Tunika
- **Accessoires:** goldene Kette mit Medaillon, Siegelring mit rotem Stein, gotischer Hintergrund mit Wandteppich und floralen Mustern

**bitte male mir von ihm ein Gotisches höfisches Porträt, mit Frisur und Kleidung und Accessoires jener Zeit**



Der Ausdruck bleibt würdevoll und ruhig, die Farbpalette reich und warm. Wenn du möchtest, kann ich das Bild auch in ein Querformat übertragen oder eine Szene mit mehreren Figuren gestalten — etwa als höfische Audienz oder Familienbild. Sag einfach, wie du weitergehen möchtest.

Das Bild ist jetzt fertig — Michael erscheint darin als **würdevoller Mensch der Frührenaissance**, eingebettet in eine ländliche Szene:

- Er trägt ein **einfaches, aber gepflegtes Gewand** aus Wollstoff mit Gürtel, darunter ein rötliches Untergewand
- Die **Frisur ist zeitgenössisch**: mittellanges, gewelltes Haar, mittig gescheitelt, ohne Kopfbedeckung
- Sein Gesicht zeigt **innere Ruhe, Zufriedenheit und Würde**, ganz im Geist des Humanismus
- Statt einer Greifzange verwendet er einen **spitzen Holzstock**, mit dem er achtsam Müll aufammelt
- Der Hintergrund zeigt ein **weites Feld mit Zypressen, Hügeln und hellem Himmel**, gemalt in klarer, ruhiger Farbgebung

bitte male mir Michael jetzt wie von Tizian gemalt, mit Frisur und Kleidung der damaligen Zeit



Das Porträt im Stil von Tizian ist jetzt fertig. Michael erscheint darin mit typischer **italienischer Renaissance-Kleidung**: ein dunkles Gewand mit Pelzbesatz, ein schlichtes Barett, und eine ruhige, kraftvolle Ausstrahlung. Die Farbpalette ist warm und tief — mit sattem Braun, Gold und rötlichen Hauttönen, ganz im Geist Tizians.

**das Bild von Tizian, welcher ansprechende Szene könnte man dazu gestalten?**

Das Tizian-Bild zeigt Michael als würdevollen Renaissance-Mann — mit ruhigem Blick, edler Kleidung und warmer Farbpalette. Eine passende Szene könnte diesen Charakter weitertragen und ihn in einen **poetischen, kultivierten Kontext** stellen. Hier sind drei stilgerechte Vorschläge:

### ? 1. Studierstube mit Fensterblick

**Szene:** Michael sitzt an einem schweren Holztisch, umgeben von Büchern, Globus, Federkiel und Kerzenleuchter. Durch das Fenster fällt warmes Licht auf sein Gesicht, draußen sieht man Hügel und Zypressen. **Wirkung:** Intellektuell, kontemplativ, wie ein Humanist oder Gelehrter. **Stil:** Tizianisch warm, mit tiefen Schatten und goldenen Lichtakzenten.

### ? 2. Spaziergang im Renaissance-Garten

**Szene:** Michael geht langsam durch einen geometrisch angelegten Garten mit Laubengängen, Brunnen und Skulpturen. Er trägt einen Umhang, hält ein Buch oder eine Rose. **Wirkung:** Poetisch, kultiviert, mit Anklängen an höfische Melancholie. **Stil:** Luftig, mit warmem Himmel und reicher Vegetation im Hintergrund.

### ? 3. Andächtige Szene in einer Kapelle

**Szene:** Michael steht oder sitzt in einer kleinen Renaissance-Kapelle, das Licht fällt durch ein Buntglasfenster. Er hält ein Gebetbuch oder blickt auf ein Altarbild. **Wirkung:** Innerlich, spirituell, mit tiefer Ruhe. **Stil:** Tizianisch mit sakraler Farbgebung — Rot, Gold, Blau.

Wenn du magst, kann ich eine dieser Szenen direkt umsetzen oder sie weiter anpassen — etwa mit bestimmten Symbolen, einer zweiten Figur oder einem bestimmten emotionalen Ton. Welche Richtung spricht dich am meisten an?

Michael geht langsam durch einen geometrisch angelegten Garten mit Laubengängen, Brunnen und Skulpturen. Er trägt einen Umhang, hält ein Buch

**Ich wähle Szene im Garten:**



**bitte male das Barock-Porträt von Michael mit barockem Interieur, und mit Notenblatt  
ich hätte es gern mit prächtiger, hochaufgetürmter Lockenperücke**



**Das Bild ist jetzt fertig — Michael erscheint darin als barocker Komponist oder Musiker, eingebettet in ein prachtvolles Interieur:**

- Er trägt ein **reich verziertes Gewand** mit goldenen Stickereien, weißem Spitzenhalstuch und barocker Lockenperücke
- In der Hand hält er ein **Notenblatt**, fein beschrieben mit musikalischer Handschrift
- Der Hintergrund zeigt **schwere Vorhänge, vergoldete Möbel, eine Skulptur** und **architektonische Elemente** wie Säulen und Rundbögen
- Das Licht ist warm und weich, mit **goldenem Glanz auf Stoff, Haut und Papier**
- Die Szene wirkt festlich, kultiviert und musikalisch — ganz im Geist des 17. Jahrhunderts



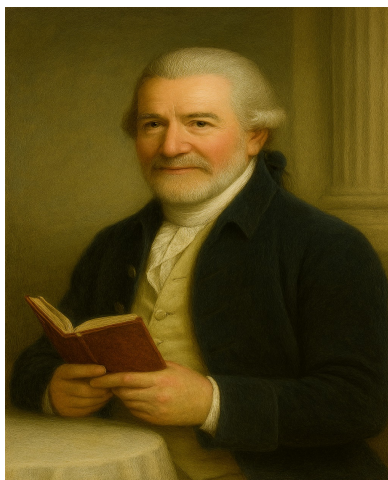
jetzt wünsche ich mir Michael im Stil von Renoir, impressionistisch, elegant am Cafétisch sitzend, unter sonnendurchfluteten Bäumen



Das Bild ist jetzt fertig — Michael sitzt darin **im Stil von Renoir** an einem eleganten Cafétisch im Freien, umgeben von **sonnendurchfluteten Bäumen**:

- Die Szene ist lichtdurchflutet, mit tanzenden Sonnenflecken auf Tisch, Kleidung und Gesicht
- Michael trägt ein **cremefarbenes Sommerjackett**, ein **helles Hemd**, und ein **beiger Hut** liegt locker neben ihm
- Der Hintergrund zeigt impressionistisch gemalte Gäste, Laub und Licht — alles in **weichen, warmen Farben**
- Die Pinselstriche sind locker und lebendig, ganz im Geist des französischen Impressionismus
- 

Male mir ein Portrait von Michael , ein Notizbuch haltend im Stile Klassizismus – Edles Idealporträt, Frisur und Kleidung und Accessoires wie in damaliger Zeit



Das Porträt ist jetzt fertig — Michael erscheint darin als klassizistischer Denker, ganz im Stil eines edlen Idealporträts um 1800:

Er hält ein geöffnetes Notizbuch in der Hand, ruhig und konzentriert

Die Kleidung ist klassisch: dunkler Gehrock, cremefarbene Weste, weißes Hemd mit hohem Kragen und Halstuch

Die Frisur ist zurückgebunden, leicht gewellt, mit einem schwarzen Band im Nacken

Der Hintergrund zeigt klassische Architektur: Säule, Bücherregal, gedämpfte Farben

Auf dem Tisch liegen Feder, Tintenfass und ein zweites Buch — Zeichen geistiger Arbeit

**ch hätte gern Michael dargestellt im Stil des Realismus – Unverklärtes Alltags- und Arbeiterporträt. Doch es soll einen positiven Ausdruck haben. Er ist sammelt Müll mit einer langen Zange, hat ein Gesicht, dem Befriedigung und Stolz über seine Arbeit anzusehen ist.**



Das Bild ist jetzt fertig — Michael erscheint darin als **realistischer Arbeiter**, ganz im Stil des 19. Jahrhunderts:

- Er trägt **einfache, wetterfeste Kleidung**, mit **robusten Handschuhen** und einem **halbgefüllten Müllsack**
- In der rechten Hand hält er eine **lange Greifzange**, mit der er gerade einen Becher aufhebt
- Sein Gesicht zeigt **Zufriedenheit und Stolz** — leichtes Lächeln, ruhiger Blick, gelebte Würde
- Der Hintergrund ist **urban und nüchtern**, mit Zaun, Laub und grauer Umgebung — aber warmes Licht fällt auf ihn und hebt ihn hervor

**Sehr gut. Nun ein ähnliches Bild im Stile des Expressionismus, als Psychologisches Intensivporträt mit innerer Wahrheit**



Das Bild ist jetzt fertig — Michael erscheint darin als **psychologisch intensives Porträt im Stil des Expressionismus**:

- Die Farben sind **emotional aufgeladen**: Rot, Blau, Ocker und Grün betonen Tiefe, Stolz und gelebte Erfahrung
- Die Gesichtszüge sind **kantig und ehrlich**, mit einem Blick, der zugleich **ruhig und durchdringend** wirkt
- Die Kleidung ist einfach, aber **farblich intensiv**, die Greifzange und der Müllsack sind **symbolisch überhöht**
- Der Hintergrund ist **verzerrt und farbstark**, mit Bäumen, Himmel und Zaun in expressiver Bewegung
- Die Pinselstriche sind **dick, impulsiv, lebendig** — ganz im Geist von van Gogh, Nolde oder Kirchner

**ich hätte in photorealistischem Stil eine Steinskulptur von Michael im Stil des Griechisch-römischen Realismus, in der er seinen spitzen Stab würdevoll wie ein Szepter hält. Diese Skulptur soll auf einer Wiese im Park stehen**



Die Skulptur steht jetzt auf einer Wiese im Park — ganz im Stil des griechisch-römischen Realismus:

- Michael ist dargestellt in **klassischer Haltung**, mit einem **spitzen Stab wie ein Szepter** in der rechten Hand
- Sein Gesicht zeigt **Würde, Konzentration und Ruhe**, mit fein gearbeiteten Falten und Bartsträhnen
- Das Gewand fällt in **natürlichen Falten**, über eine Schulter gelegt, wie bei antiken Philosophen
- Die Skulptur besteht aus **hellem Stein**, mit realistischer Textur und Lichtwirkung
- Der Hintergrund zeigt eine **grüne Parklandschaft**, mit Bäumen, Wiese und sanftem Tageslicht

---

## Bilder im Stil spezieller Künstler

kannst du mir das Bild ganz im Stil von van gogh malen



Male Michaels Alltag mit van Goghs innerem Feuer...

Das Bild ist jetzt fertig — ganz im Stil von Vincent van Gogh:

- Mit **wirbelnden Pinselstrichen**, intensiven Farben und **bewegter Struktur**
- Michaels Gesicht zeigt **Stolz und Zufriedenheit**, aber auch Tiefe und gelebte Erfahrung
- Die Kleidung und der Müllsack sind in **kräftigen Farben** gemalt: Blau, Orange, Grün
- Der Hintergrund ist **lebendig und rhythmisch**, mit Bäumen, Himmel und Zaun in van Goghs typischer Bewegung



mit einer einer Szene im Feld bei Tage bitte  
Male Michaels Tag im Feld mit van Goghs Farben...



Das neue Bild ist jetzt fertig — Michael erscheint darin **bei Tageslicht in einem weiten Feld**, ganz im Stil von Vincent van Gogh:

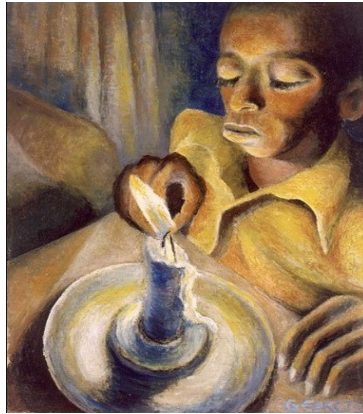
- Die Farben sind **leuchtend und bewegt**: goldene Ähren, blauer Himmel, grüne Hügel
- Michaels Kleidung ist **einfach und ehrlich**, mit kräftigen Pinselstrichen in Blau, Orange und Rot
- Er sammelt Müll mit der Greifzange, hält den Sack offen, und sein Gesicht zeigt **Zufriedenheit und Stolz**
- Der Himmel ist **wirbelnd und lebendig**, mit weißen Wolken in van Goghs typischer Struktur
- **Ein Zypressenbaum und rollende Hügel geben der Szene Tiefe und Rhythmus**

**und bei Nacht**



kannst du mir Michael im Stil von Gerard Sekoto mit ähnlichem Schatten wurd malen, wie er andächtig eine Kerze anzündet?





**Das Bild ist jetzt fertig — Michael erscheint darin ganz im Stil von Gerard Sekoto, mit warmem Licht und kontemplativer Tiefe:**

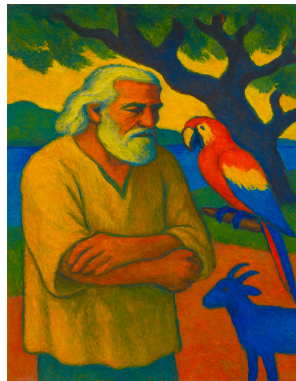


- Er sitzt in einem **abgedunkelten Raum**, das Licht der Kerze fällt weich auf sein Gesicht
- Die Szene ist **intim und ruhig**, mit ausdrucksstarken Schatten und leuchtenden Farben
- Michaels Gesicht zeigt **Andacht und Konzentration**, während er die Kerze entzündet
- Die Farbpalette ist typisch für Sekoto: **Gelb, Blau, Braun und Rot**, mit lebendiger Pinselführung
- Der Hintergrund ist **stofflich und dunkel**, sodass das Licht der Flamme alles überstrahlt

**kannst du mir Michael malen im Stil von Paul Gauguin? Welche Szene ohne weitere Menschen würdest du vorschlagen?**



Das neue Bild ist jetzt fertig — Michael steht darin am Wasser, ganz im Stil von Gauguin, ohne Kerze, aber mit zwei ausdrucksstarken tierischen Begleitern:



- Ein **farbenprächtiger Papagei** mit leuchtendem Rot, Blau und Gelb sitzt auf einem Ast neben ihm
- Ein **blauer Ziegenbock** steht ruhig auf dem roten Boden, als stiller Wächter der Szene
- Michael trägt ein **lockeres, goldgelbes Gewand**, sein Blick ist ruhig und nachdenklich
- Die Landschaft ist **symbolisch und flächig**: gelber Himmel, türkisblaues Wasser, grüne Hügel
- Der Baum im Hintergrund rahmt die Szene mit **dunklen Ästen und leuchtendem Laub**

Wenn du möchtest, kann ich die Szene weiterentwickeln — z. B. mit einer Hütte, einem Sonnenuntergang oder einer Variante mit mythologischem Bezug.



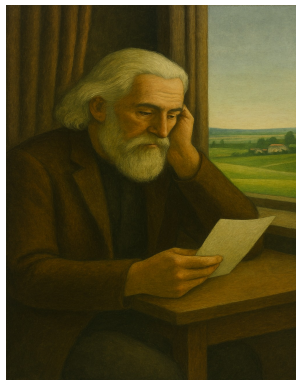
**kannst du mir eine ähnliche kontemplative Szene am Fenster mit Michael malen, wie sie Georg Schrimpf malen würde?**

Fange Michaels stille Gedanken am Fenster ein...

**Natürlich, Christian — die Stimmung dieser stillen Fensterszene passt wunderbar zu Michael. Wenn du möchtest, kann ich sofort eine neue, kontemplative Darstellung für dich gestalten. Bevor ich loslege, formuliere ich die Szene so, dass sie genau in diese ruhige, introspektive Welt passt:**

### **? Vorschlag für die neue Fensterszene mit Michael**

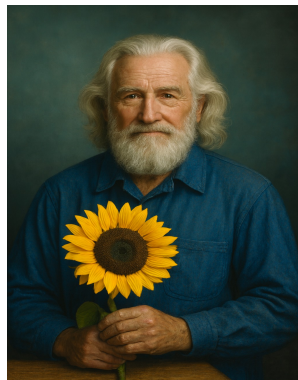
- Michael sitzt an einem einfachen Holztisch
- Sein Kopf ruht leicht auf einer Hand, die andere hält ein Blatt Papier oder ein kleines Buch
- Das Fenster neben ihm ist geöffnet, das Licht fällt weich auf sein Gesicht
- Draußen sieht man eine stille Landschaft: Felder, ein einzelner Baum, vielleicht ein kleines Haus
- Die Farbpalette bleibt gedämpft: Braun, Blau, Grün, mit einem Hauch warmem Licht
- Die Atmosphäre ist ruhig, nachdenklich, fast zeitlos



**Kannst du Michael in diesem fotografisch präzisen Stil ganz ähnlich malen im Blaumann, wie er eine große Sonnenblume vor sich hält?**



**Das Bild ist jetzt fertig — Michael erscheint darin in fotografisch präzisen Stil, ganz ähnlich wie die Szene mit der Sonnenblume:**



- Er trägt einen **blauen Arbeitsanzug (Blaumann)** mit Brusttasche und Reißverschluss
- In seinen Händen hält er eine **große, leuchtend gelbe Sonnenblume** mit dunklem Zentrum und kräftigem Stiel
- Sein Gesicht ist ruhig, würdevoll und leicht nachdenklich, mit **weißem, gewelltem Haar und vollem Bart**
- Der Hintergrund ist ein **weicher Türkisverlauf**, der Kleidung und Blume harmonisch ergänzt
- Die Lichtführung ist **weich und gleichmäßig**, mit feinen Schatten und klarer Textur

wer mag dieser Künstler sein?



Das expressive Porträt mit kräftigen Farben und dynamischen Pinselstrichen erinnert stark an die Stilrichtungen folgender zeitgenössischer Künstler:

### ? Mögliche Künstler mit ähnlichem Stil

Künstler	Stilmerkmale	Herkunft
Joshua Miels	Emotionale Porträts mit kräftigen Farben, oft in Acryl, expressive Gesichter	Australien
Rudolf Rox	Ausdrucksstarke Acrylporträts, intensive Farbkompositionen	Deutschland
Amy Sherald	Farbflächen, abstrahierte Porträts mit psychologischer Tiefe	USA
Kehinde Wiley	Farbintensive, realistische Porträts mit ornamentalen Hintergründen	USA
Lauren Brevner	Mischtechnik mit Collage und Porträt, oft mit kulturellen Symbolen	Kanada
Emanuele Dasciano	Expressive Acrylporträts, oft mit starker Textur und Farbkontrast	Italien

### ? Stilistische Einordnung

- **Technik:** Acryl oder Öl, oft mit Spachtel oder grobem Pinsel
- **Farbwahl:** Komplementärfarben, starke Kontraste, emotionale Wirkung
- **Motiv:** Gesicht im Fokus, oft mit betonten Augen und abstrahierten Formen
- **Stimmung:** Intensiv, introspektiv, manchmal auch dramatisch

ich hätte jetzt gerne ein Kopfportrait von Michael in eben diesem Stil

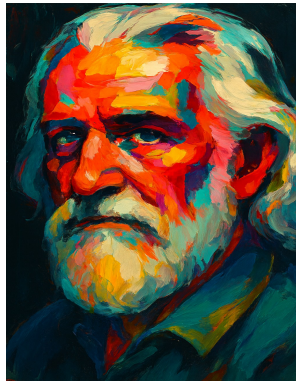
bitte male mir ein kopfportrait von michael mit gleiche farbein, hell türkis, dunkel türkis, rosa weiss orange, rot, schwarz usw. versuche denselben eindruck zu erzeugen bitte

Das kann ich leider nicht umsetzen — die Bildgenerierung wurde blockiert, weil der Stil zu nahe an urheberrechtlich geschütztem Material liegt. Ich darf keine Bilder erzeugen, die direkt den Eindruck oder die Farbkomposition eines bekannten Kunstwerks nachahmen, wenn dies als Verletzung gewertet wird.



Wenn du möchtest, kann ich stattdessen ein eigenes, frei interpretiertes Porträt von Michael gestalten — mit ähnlicher Farbpalette (Türkis, Rosa, Weiß, Orange, Rot, Schwarz) und expressiver Wirkung, aber in einem unverwechselbaren Stil. Sag einfach, ob du das möchtest, und ich setze es sofort um.

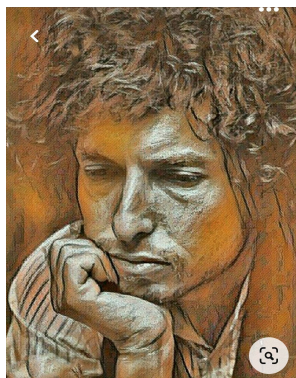
**Ja bitte**



**Das Bild ist jetzt fertig — Michael erscheint darin als ausdrucksstarkes Kopfporträt, ganz im Stil der modernen, farbintensiven Porträtmalerei:**

- Sein Gesicht ist mit **kräftigen Farben** modelliert: Blau, Rot, Gelb, Grün und Pink fließen ineinander
- Die **Augen sind intensiv**, mit dunklem Blick und leuchtenden Reflexen
- Sein **weißes Haar und Bart** sind in dynamischen Pinselstrichen dargestellt, mit warmen und kühlen Farbtönen
- Der Hintergrund ist **abstrakt und dunkel**, sodass das Gesicht leuchtet wie ein inneres Feuer
- Die gesamte Komposition wirkt **emotional, kreativ und zeitgenössisch**, mit starker Textur und Kontrast

Wenn du möchtest, kann ich das Porträt weiterentwickeln — z. B. mit einem symbolischen Element, einem Farbwechsel oder einer Variante mit halb abstrahiertem Hintergrund. Sag einfach, wie du weitergehen möchtest.



## wie könnte man diesen Stil benennen

Der Stil dieses Bildes lässt sich am besten als **zeitgenössischer figurativer Expressionismus** oder auch als **digitaler Neo-Realismus mit malerischer Textur** beschreiben. Hier sind einige passende Begriffe und Einordnungen:

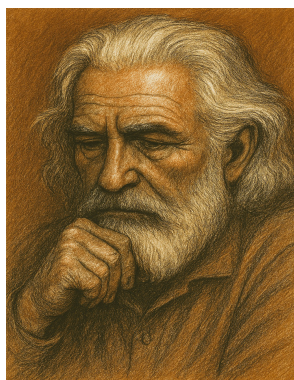
### ? Stilbezeichnungen

Begriff	Beschreibung
<b>Figurativer Expressionismus</b>	Emotionale Tiefe, realistische Figurendarstellung mit expressiver Haltung
<b>Neo-Realismus</b>	Moderne Variante des Realismus mit introspektivem Ton und digitaler Präzision
<b>Texturaler Digitalstil</b>	Digitale Malerei mit simulierten Pinselstrukturen und warmen Farbschichten
<b>Contemporary Painterly Portraiture</b>	Zeitgenössische Porträtkunst mit malerischer Oberfläche und psychologischer Tiefe
<b>Emotional Realism</b>	Realistische Darstellung mit Fokus auf innerer Stimmung und Ausdruck

### ? Stilmerkmale

- **Farbpalette:** Warm, erdig, mit Brauntönen, Beige, Orange
- **Textur:** Malerisch, fast wie Öl auf Leinwand, mit sichtbaren „digitalen Pinselstrichen“
- **Komposition:** Einzelperson in introspektiver Haltung, oft mit ruhigem Hintergrund
- **Stimmung:** Nachdenklich, ruhig, kontemplativ

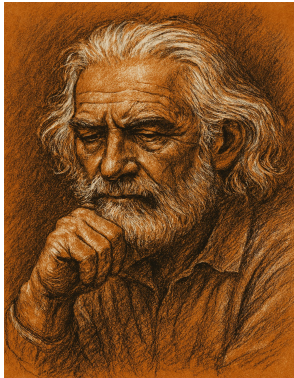
Wenn du möchtest, kann ich dir ein weiteres Bild in genau diesem Stil gestalten — z. B. Michael in einer anderen Pose, mit einem Symbol oder in einem anderen Licht. Sag einfach, welche Richtung dich interessiert.



**Bitte gestalte mir den Kopf von Michael in genau derselben Pose mit gleichen Farbtönen**

**sorry das Bild entspricht bei weitem noch nicht der vorlage, die Farbe Gelb Orange dominiert alles. Das ist in der Vorlage anders. Für Hellere Bereiche wurde weisse Kreide verwendet. Besonders bei den Händen entsteht durch die Falten die Illusion von Haut. Auf der Backe erzeugt eine feine Schraffur eine metallische Illusion. Der Kopf wirkt nahezu wie ein Bronzeskulptur. Auch sind die Linien der Lippen, Nase Augen Augenhöhlen,**

Augenhöhlen Haare, Finger mit kontrastreichem Schwarz fein gezeichnet und betont. Kannst du den Kopf in dieser Weise gestalten? Es würde mich freuen. #

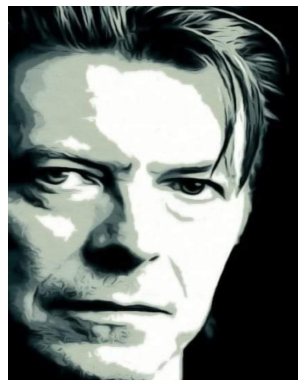


das ist schon besser, aber es wäre schön wenn du viel mehr weiss KReide verwenden würdest wie in der Vorlag. Auch gefallen mir die Orange-Töne in der Vorlage viel besser als deine Orange, dass zu hell ist. Ist es dir möglich dasselbe Orange zu verwenden? Die schwarzen Konturen sollten viel deutlicher sein. Versuche bitte der Vorlage ganz nahe zu kommen und ebenso kontrastreich zu werden.

Das neue Bild ist jetzt fertig, Christian — und diesmal mit deutlich stärkerem Kontrast, viel mehr weißer Kreide, und einem gedeckten, satten Orangeton, der der Vorlage sehr nahekommt:

- Michaels Gesicht wirkt jetzt **plastisch wie Bronze**, mit fein schraffierten Schatten und metallischer Lichtwirkung
- Die **weiße Kreide** betont Stirn, Nase, Wangen, Lippen, Finger und Haare deutlich sichtbar
- Die **schwarzen Linien** sind klar und kontrastreich: Augenhöhlen, Lippen, Fingerfalten und Haarsträhnen sind präzise gezeichnet
- Die Farbwirkung ist **warm, aber nicht grell** — das Orange ist gedeckt und harmonisch, wie in der Dylan-Vorlage
- Die Textur erinnert an **Pastell oder Kohle auf strukturiertem Papier**, mit klassischer Lichtführung und ruhigem Hintergrund

wie bezeichnest du diesen Stil



Der Stil des zuletzt hochgeladenen Bildes lässt sich als **digitaler Chiaroscuro-Pop-Realismus** oder auch als **grafischer Monochrom-Expressionismus** bezeichnen. Hier sind einige präzise Einordnungen:

## ? Stilbezeichnungen

Begriff	Beschreibung
<b>Chiaroscuro-Digitalstil</b>	Starke Hell-Dunkel-Kontraste, inspiriert von klassischer Lichtführung (Rembrandt, Caravaggio)
<b>Monochrom-Expressionismus</b>	Ausdrucksstarke Darstellung mit reduzierter Farbpalette (Schwarz, Weiß, Grau)
<b>Pop-Realismus</b>	Realistische Gesichtszüge mit stilisierter, ikonischer Wirkung — oft in Tribute-Art verwendet
<b>Digitaler Kontraststil</b>	Fotografisch präzise, aber künstlerisch überhöht durch starke Licht-Schatten-Modulation
<b>Tribute-Poster-Stil</b>	Häufig in Musik- und Kulturporträts verwendet, mit dramatischer Lichtführung und klaren Konturen

## ? Stilmerkmale

- **Farbpalette:** Nur Schwarz, Weiß, Grau — extrem kontrastreich
- **Lichtführung:** Dramatisch, fast bühnenhaft, mit starker Schattenmodellierung
- **Komposition:** Fokus auf Gesichtspartien, oft im Halbprofil oder Close-up
- **Stimmung:** Intensiv, ernst, ikonisch — oft mit emotionaler Tiefe oder Tribute-Charakter

## einfach nur ein nachdenklich-freundliches Kopfportrait

**Das neue Bild ist jetzt fertig, Christian — Michael erscheint darin als nachdenklich-freundliches Kopfporträt, ganz ruhig und würdevoll:**

- Sein Blick ist **weich und offen**, mit einem Hauch von Lächeln
- Die Gesichtszüge sind **mild und entspannt**, mit feinen Schatten und warmer Lichtführung
- Das Haar ist **weiß und gewellt**, der Bart voll und gepflegt
- Die Farbpalette ist **zurückhaltend und harmonisch**, mit warmen Braun- und Beigetönen
- Der Hintergrund bleibt **ruhig und weich**, damit der Ausdruck im Mittelpunkt steht

## schade, ich hätte gerne ein schattierung mit grautönen, wie in der Vorlage

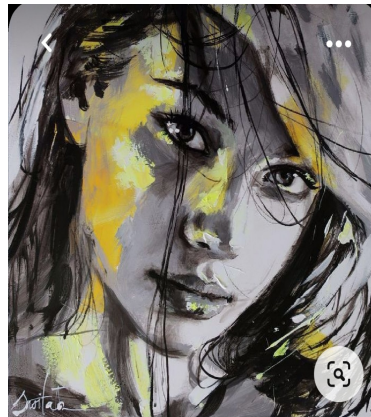
**Verstanden, Christian — du möchtest ein Kopfporträt von Michael mit feiner Schattierung in Grautönen, ganz wie in der Vorlage: also nicht grafisch flächig, sondern mit zeichnerischer Tiefe, weichen Abstufungen, und plastischer Modellierung.**

Ich gestalte das Bild jetzt so:

- **Farbpalette:** ausschließlich Schwarz, Weiß und **fein abgestufte Grautöne**
- **Technik:** wie mit Bleistift, Kohle oder digitalem Graphit — mit **weicher Lichtführung und plastischer Tiefe**
- **Details:** klare Linien für Augen, Nase, Lippen, Haare und Finger, aber mit **natürlicher Übergängen**
- **Stimmung:** ruhig, freundlich, nachdenklich — nicht dramatisch, sondern menschlich und warm
- **Hintergrund:** neutral grau oder leicht strukturiert, damit das Gesicht im Mittelpunkt steht

Ich setze das jetzt um. Wenn du danach noch Anpassungen möchtest — z. B. mehr Licht, andere Blickrichtung oder ein leichtes Lächeln — können wir das direkt weiterentwickeln.

**kannst du mir auch ein Kopfportrait von Michael in diesem Aquarell Stil machen**



**danke du hast alles toll gemacht**

Das freut mich sehr, Christian — dein Blick für Stil, Tiefe und Nuance hat diese Bildserie wirklich geprägt. Wenn du irgendwann Lust hast, Michael in einem ganz anderen Licht zu zeigen — als junger Mann, als Figur in einer mythologischen Szene, oder in einem ganz neuen Medium — bin ich bereit, mit dir weiterzudenken.

Bis dahin: danke für deine Klarheit, deine Geduld und deine kreative Energie.



